

Selfossi 5. mars 2021

Minnisblað, uppsetning myndavéla til númeralesturs og eftirlitsmyndavéla í almannarými.

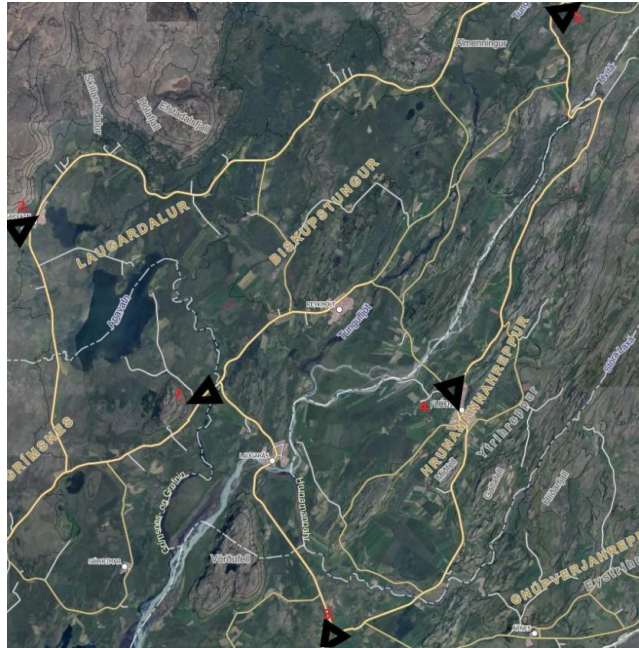
Í minnisblaði þessu er fjallað um uppsetningu eftirlitsmyndavéla út frá núverandi sýn lögreglu á þau verkefni sem við er að fást í löggæslu og horft til næstu 5 til 10 ára. Ljóst er að umtalsverð þróun er í öllum rafrænum búnaði þannig að kerfi sem þetta þarf að vera í stöðugri endurskoðun og menn tilbúnir að uppfæra eftir því sem tæknin leyfir hverju sinni.

Í dag er unnið að verkefni á vegum lögregluembættta, ríkislögreglustjóra og Öryggisfjarskipta ehf að samræmingu á eftirlitsmyndavélakerfi lögreglu á landinu í heild. Skapa því umgjörð og setja um það skýrar verklagsreglur.

Nú þegar hafa verið settar upp eftirlitsmyndavélar á eftirtöldum stöðum í umdæmi lögreglustjórans á Suðurlandi:

Staðsetning:	Fjöldi ANPR véla	Fjöldi yfirlitsvéla:	Hnit:	Ath.:
Hvolsvöllur (Suðurlandsvegur / Hlíðarvegur)	2	1	63°44,947 / -20°13,934	
Hvolsvöllur (Suðurlandsvegur vestan við þorpið)	2	1	63°45,124 / -29°14,195	
Hella (Suðurlandsvegur austan við þorpið)	2	1	63°49,729 / -20°22,764	
Hella (Suðurlandsvegur vestan við þorpið)	2	2	63°50,126 / -20°24,181	
Selfoss (Suðurlandsvegur Austurvegur 69, við)		1	63°56,335 / -20°58,457	
Selfoss (Suðurlandsvegur Biskupstungnabraut, austan við)	2	1	63°56,986 / -20°01,145	
Eyrabakkavegur (Selfossflugvöllur, við)		1	63°55,570 / -21°01,629	
Stokkseyri (Eyrarbraut vestan Stjörnusteina)		1	63°50,225 / -21°03,813	
Hveragerði (Suðurlandsvegur / Grænamörk)	2		63°59,567 / -21°11,636	
Hveragerði (Suðurlandsvegur / Grænamörk)	2	1	63°59,739 / -21°11,547	
	14	10		
Þorlákshöfn (Þorlákshafnarvegur v. Suðurstrandaveg)	2	1	63°51,817 / -21°23,455	Í uppsetningu
Þorlákshöfn (Suðurstrandavegur vestan Víkursands)	2	1	63°51,088 / -21°27,130	Í uppsetningu
Höfn (Suðurlandsvegur / Hafnarvegur)	4	2	64°17,381 / -15°10,907	Í uppsetningu
	8	4		

Bláskógabyggð hefur lýst áhuga sínum á að settar verði upp eftirlitsmyndavélar til númeralesturs í sveitarfélaginu eftir því sem skynsamlegt þykir hvað eftirlit lögreglu varðar. Í því sambandi hef ég sett upp eftirfarandi tengipunkta og hugmyndir um yfirlit vélanna í forgangsröð eftir sýn löggæslunnar.



1. Mastur á Biskupstungnabraut við Brúará
 - a. 2 vélar til númeralesturs fyrir umferð um Biskupstungnabraut
 - b. 1 yfirlitsvél með sýn til norðurs, í áttina að gatnamótum Biskupstungnabrautar og Skálholtsvegur
2. Mastur á Dalbraut við Laugarvatn, norðan við hringtorg.
 - a. 2 vélar til númeralesturs fyrir umferð á Dalbraut
 - b. 1 yfirlitsvél með sýn til vesturs að hringtorginu. (Ath. Einnig reynslu af 360°yfirlitsvél sem myndi gefa sýn á þéttbýlið á Laugavatni)
3. Mastur á Skeiða og Hrunamannavegi, sunnan gatnamóta við Skálholtsveg.
 - a. 2 vélar til númeralesturs fyrir umferð á Skeiða- og Hrunamannavegi
 - b. 1 yfirlitsvél sem sýnir umferð um gatnamót Skeiða- og Hrunamannavegar og Skálholtsvegur
4. Mastur á Flúðum, sunnan gatnamóta við Skeiða og Hrunamannaveg / Bræðratunguveg
 - a. 2 vélar til númeralesturs fyrir umferð á Skeiða og Hrunamannavegi
 - b. 1 yfirlitsvél sem sýnir umferð um gatnamótin (Ath. Einnig reynslu af 360°yfirlitsvél sem myndi gefa sýn á þéttbýlið á Flúðum)
5. Mastur norðan við gatnamót Biskupstungnabrautar og Skeiða og Hrunamannavegar. (Kjóastaðir, norðan við)
 - a. 2 vélar til númeralesturs fyrir umferð á Biskupstungnabraut
 - b. 1 yfirlitsvél sem sýnir umferð um gatnamót Biskupstungnabrautar og Skeiða og Hrunamannavegar

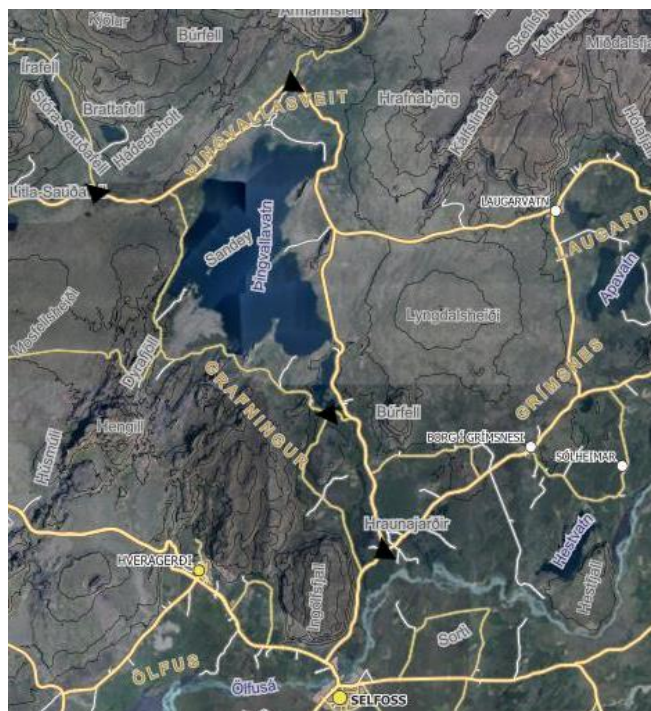
Minnisblað þetta sýnir uppsetning véla í nágrennasveitarfélögum Bláskógabyggðar. Ástæðan fyrir því er að þeir staðir sem þar eru nefndir myndu ná sömu eða svipuðum upplýsingum og hliðstæðir staðir innan þess sveitarfélags en um leið mikilsverðum upplýsingum sem nýtast varðandi öryggi innan þess sveitarfélags sem mastrið er staðsett í skv. minnisblaðinu. (Hagkvæmni í uppsetningu og minna myndefni sem þarf að streyma/geyma) Þessar staðsetningar hafa ekki verið ræddar við fulltrúa þessara sveitarfélaga enn sem komið er.

Í Skeiða- og Gnúpverjahreppi væri auk ofangreinds heppilegt að setja vélar til númeralesturs þannig:

1. Mastur á Þjórsárdalsveg, norðan Kálfá.
 - a. 2 vélar til númeralesturs fyrir umferð á Þjórsárdalsvegi
 - b. 1 yfirlitsvél með sýn til norðurs að þéttbýlinu.

Sé litið til myndavéla í Grímsnes- og Grafningshreppi og í Bláskógabyggð m.t.t. umferðar um og við Þingvelli og helstu sumarbústaðasvæða væri heppilegt að setja upp eftirlitsmyndavélar til númeralesturs á eftirtöldum stöðum (Númerað eftir æskilegri forgangsroð skv. mati lögreglu):

1. Mastur á Biskupstungnabraut sunnan við gatnamót við Þingvallaveg
 - a. 2 vélar til númeralesturs fyrir umferð um Biskupstungnabraut
 - b. 1 yfirlitsvél með sýn til norðurs, í áttina að gatnamótum Biskupstungnabrautar og Þingvallavegar.
2. Mastur á Mosfellsheiði austan Kjósaskarðsvegar
 - a. 2 vélar til númeralesturs fyrir umferð um Þingvallaveg (Mosfellsheiði)
 - b. 1 yfirlitsvél með sýn til vesturs, í áttina að gatnamótum Þingvallavegar og Kjósaskarðsvegar.
3. Mastur á Þingvallaveg við Uxahryggjaveg
 - a. 2 vélar til númeralesturs fyrir umferð um Þingvallaveg
 - b. 1 yfirlitsvél með sýn til norðurs, í áttina að gatnamótum Þingvallavegar og Uxahryggjavegar (Ath. Einnig reynslu af 360°yfirlitsvél sem myndi gefa sýn á þjóðgarðssvæðið)
4. Mastur á Grafningsveg efri vestan við gatnamót Grafningsvegar neðri
 - a. 2 vélar til númeralesturs fyrir umferð um Grafningsveg efri
 - b. 1 yfirlitsvél með sýn til austurs, í áttina að gatnamótin.



Samtal við forsvarsmenn sveitarfélagsins hefur ekki farið fram. Ræða þarf við LRH um hvort þeir hyggist leggja til tengipunkt við gatnamót Þingvallavegar og Vesturlandsvegar annarsvegar og á Kjósaskarðsveg hinsvegar en standi hugur þeirra til þess dregur úr þörf fyrir vél á Þingvallavegi við

Kjósaskarð. Númeralestur beggja vegna heiðarinnar kann hinsvegar að vera verðmætur út frá öryggi ferðamanna í vondum veðrum á veturnum.

Á Suðurlandsvegi austan Bláfjallavegar hefur verið hugað að uppsetningu véla til númeralesturs. Ekkert sveitarfélag hefur hinsvegar komið þar að. Fyrir liggur samþykki lögreglunnar á höfuðborgarsvæðinu til þess en á sínum tíma var það ætlan Neyðarlínu að setja þar upp vélar í samstarfi við lögregluna á Suðurlandi og þarf að huga betur að stöðu þeirra mála.

Uppsetning véla þar þyrfti að vera í samræmi við 4 akreina veg þannig:

1. Mastur sunnan við Suðurlandsveg austan við gatnamótin við Bláfjallaveg
 - a. 2 vélar til númeralesturs fyrir umferð um Suðurlandsveg
 - b. 1 yfirlitsvél með sýn til vesturs, í áttina að gatnamótunum
2. Mastur norðan við Suðurlandsveg, austan við gatnamótin við Bláfjallaveg
 - a. 2 vélar til númeralesturs fyrir umferð um Suðurlandsveg

Ekkert samtal hefur farið fram um mögulega uppsetningu myndavéla í Flóahreppi. Þar kynni hinsvegar að vera heppilegt að setja vélar skv. neðanrituðu:

1. Mastur við Suðurlandsveg vestan við gatnamótin við Skeiða- og Hrunamannaveg
 - a. 2 vélar til númeralesturs fyrir umferð um Suðurlandsveg
 - b. 1 yfirlitsvél með sýn til austurs, í áttina að gatnamótunum
2. Mastur við Villingaholtsveg norðan við gatnamótin við Urriðafossvæg
 - a. 2 vélar til númeralesturs fyrir umferð um Villingaholtsveg
 - b. 1 yfirlitsvél með sýn til suðvesturs, í áttina að gatnamótunum

Óformleg fyrirspurn hefur borist frá Skaftárhreppi um uppsetningu myndavéla til númeralesturs þar. Það samtal hefur ekki farið lengra en mat lögreglu er að skoða þurfi það í samhengi við uppsetningu véla í Mýrdalshreppi þannig:

1. Mastur á Suðurlandsveg austan við hringtorgið í Vík
 - a. 2 vélar til númeralesturs fyrir umferð um Suðurlandsveg
 - b. 1 yfirlitsvél með sýn til vesturs, í áttina að þéttbýlinu í Vík (Ath. Einnig reynslu af 360°yfirlitsvél sem myndi gefa sýn á þéttbýlið)
2. Mastur á Suðurlandsveg austan við iðnaðarhverfið á Kirkjubæjarklaustri
 - a. 2 vélar til númeralesturs fyrir umferð um Suðurlandsveg
 - b. 1 yfirlitsvél með sýn til vesturs, í áttina að þéttbýlinu á Kirkjubæjarklaustri (Ath. Einnig reynslu af 360°yfirlitsvél sem myndi gefa sýn á þéttbýlið)

Ekkert samtal hefur enn átt sér stað við Mýrdalshrepp um mál þetta af hálfu lögreglu.

EKKI hefur verið fjallað hér um myndavélar í almannarými í umdæminu en þó má telja nokkuð ljóst að slíkar vélar verði settar upp í tengslum við rekstur veitingastaða í nýjum miðbæ á Selfossi.

Þær vélar sem eru uppsettar í Sveitarfélaginu Árborg, austan við Selfoss, á Eyrarbakkegi og á Stokkseyri eru ekki gerðar til númeralesturs. Óformlegar viðræður við sveitarfélagið um endurnýjun þeirra hefur átt sér stað en niðurstaða er ekki komin. Ljóst er að notagildi þeirra véla myndi margfaldast við slíka uppfærslu.

Huga þarf að uppsetningu myndavéla á vegum sem tengjast hálendinu, t.d. Sprengisandsleið við Hrauneyjar, Fjallabak syðra og Fjallabak nyrðra, Landveg norðan Rangárvallavegar o.fl. Sá listi getur aldrei orðið tæmandi en slíkar vélar gætu reynst afar mikilvægar við leit að ferðamönnum sem villst hafa af leið sem og við úrlausn rannsóknarmála t.d. þeirra sem snúa að náttúruspjöllum vegna

aksturs ökutækja utan vega. Slík uppsetning gæti einnig átt rétt á sér við tiltekna gönguleiðir á hálendinu sé horft til skipulagningar til langs tíma.